

교육부 이공분야 학술·연구지원사업 소개

학문후속세대지원, 대학연구기반구축, 학문균형발전지원, 개인기초연구



2019. 1.

목 차

1. 사업개요	1
2. 사업별 신규과제 추진계획	9
1) 학문균형발전지원사업	10
2) 대학연구기반구축사업	15
3) 학문후속세대지원사업	29
3. 신청 시 유의사항	35
4. 신규과제 추진일정 및 문의처	39

01 사업개요

1. 이공분야 학술연구지원사업 개요

“대학의 연구역량 강화, 균형있는 학문발전, 신진 연구인력 육성”

‘19년 5,099억원 지원



369 억원

학문후속세대지원

박사과정생연구장려금지원(30억원)
박사과정생의 독립적 연구 지원

박사후국내·외연수(270억원)
박사후 연구자의 국내외기관 연수기회 제공

대통령Post-Doc. 펠로우십(69억원)
박사후 연구원이 선도 연구자로 성장할 수 있도록 지원



662 억원

대학연구기반구축

대학중점연구소지원(487억원)
대학연구소의 특성화, 자립화 지원

기초과학연구역량강화(175억원)
대학내 단독 활용 장비의 집적화 지원



1,145 억원

학문균형발전지원

창의·도전연구기반지원(534억원)
박사후 연구원의 독립적 연구 지원

보호연구(61억원)
국가차원의 보호 육성이 필요한 분야 지원

지역대학우수과학자(550억원)
지역대학 우수 연구자의 지속적 연구성과 창출 지원



2,922 억원

이공학개인기초

기본연구(2,922억원)
이공학분야 개인기초연구를 폭 넓게 지원

2. 2019년도 중점 추진 방향

학문의 균형발전 지원 강화

- ◇ 보호·소외 연구분야 지원 단가 상향(0.5억원 → 1억원) ※ 학생인건비로 3천만원 사용
- ◇ 국가적 차원의 중장기 지원이 필요한 연구분야 명확화 및 확대(10개 → 69개)
- ◇ 지역 대학 연구 여건 개선을 위해 박사후 연구원 채용 시 지원 단가 상향 (0.5억원 → 1억원)
- ◇ 대학 내 연구전담계층으로 고용된 비전임교원의 심도 있는 연구 지원을 위해 연구비 차등 지급
※ (1차년도) 0.5억원, (2,3차년도) 가용예산 범위 내에서 최대 1억원까지 증액

대학의 연구 기반 구축 강화

- ◇ '19년 신규과제 부터 대학중점연구소 지원단가 상향(5억원 → 7억원) * 간접비 별도
- ◇ 연구소장 책임하에 연구소 자체 운영을 통한 소규모 씨앗형 과제 시범 지원(4개, 총 44억원)
- ◇ 단독 활용 장비 집적화를 통한 공동활용 및 노후 장비 교체, 전문 인력 양성 신규 지원(20개, 총175억원)

연구 윤리 강화 및 연구비 부정사용 방지

- ◇ 미성년 자녀 또는 연구자의 배우자, 직계 존·비속 연구 참여 시 연구비 지원 기관 사전 승인 필수
※ 협약서 명시, 위반 시 사업비 지급 중지 및 향후 학술지원대상자 선정 1년간 제외
- ◇ 성희롱, 성폭력 등 성비위 및 갑질로 징계가 확정된 교수 불이익 조치
※ 사업비 지급 중지 및 향후 학술지원대상자 선정에서 1년간 제외
- ◇ 학술진흥법 개정으로 연구부정행위 시 제재 강화 및 연구비 총액 상위 20개 대학 연구윤리실태 평가 실시
※ 연구부정행위 참여제한(최대 5년 → 최대 10년)

3. 사업별 예산 및 과제 수

(단위 : 개, 백만원)

사업구분	'18년 예산	'19년 예산	증감 (증감율)	신규		계속	
				과제 수	예산	과제 수	예산
학문균형 발전지원	창의·도전연구기반지원	-	53,422 (순증)	777	29,138	750	24,284
	보호연구	1,533	6,085 (296.9%)	64	4,800	36	1,285
	지역대학우수과학자	43,790	55,017 (25.6%)	231	16,830	983	38,187
학문후속 세대지원	박사과정생연구장려금	-	3,000 (순증)	150	3,000	-	-
	박사후국내·외연수	22,266	27,000 (21.3%)	500	22,500	100	4,500
	대통령포닥펠로우십	9,012	6,919 (Δ 23.2%)	-	-	67	6,919
	리서치 펠로우	34,579	- (Δ 34,579 순감)	-	-	-	-
대학연구 기반구축	대학중점연구소지원	38,123	48,679 (27.7%)	20	14,250	70	34,429
	기초과학연구역량강화	-	17,547 (순증)	20	17,547	-	-
이공학 개인기초	기본연구	303,168	292,231 (Δ 10,937 3.6%)	-	-	6,712	292,231
합 계		452,471	509,900 (12.7%)	1,762	108,065	8,718	401,835

4. 이공분야 학술연구지원사업 세부 내용(1/2)

사업구분		사업목적	지원대상	지원규모 (과제당/연)	지원 기간
학문 후속 세대 지원	박사과정생연구장려금	박사과정생(수료생 포함)의 논문 주제와 관련된 창의적·도전적 아이디어를 학생이 주도적·독립적으로 연구하도록 지원	이공계 박사과정생(석·박사통합과정 포함) 및 수료생	20백만원	2년 (1+1)
	박사후국내·외연수	이공분야 박사후 연구자에게 국내·외 대학 및 연구소에 연수 기회를 제공하여 연구 지속성 유지 및 독자적 연구역량 배양	국내·외 대학 박사학위 취득 후 7년 이내인 자	45백만원	1~3년 (국외 연수 1년)
	대통령포닥	연구역량이 우수한 박사후연구원이 선도연구자, 대학교원으로 성장할 수 있도록 지원	만 39세 이하 국내·외 대학 박사학위 취득자	130백만원	5년 (3+2)
대학 연구 기반 구축	대학중점연구소	대학(연구소)을 단위로 하는 연구공동체 형성 및 대학 및 지역의 특성화·자립화된 연구 거점으로 육성, 우수 연구인력 발굴·육성	이공분야 대학부설연구소	700백만원	9년 (3+3+3)
	기초과학연구역량강화	대학 내 단독 활용 중인 연구 장비를 학과(단과대) 또는 연구분야 단위로 집적하여 '공동 활용' 하도록 전환하고, 전문인력을 배치·역량 강화하여 R&D 성과 제고	이공분야 대학 연구시설	700백만원	6년 (3+3)

4. 이공분야 학술연구지원사업 세부 내용(2/2)

사업구분		사업목적	지원대상	지원규모 (과제당/연)	지원 기간
학문 균형 발전 지원	창의·도전연구기반지원	박사후연구원이 대학 내 연구전담 계층으로 고용되는 경우 연구비를 지원하여 독립적·안정적 연구 지원	대학 내 연구전담계층으로 고용된(고용예정인) 박사후 연구원 및 비전임교원	50백만원	1~3년
	보호연구	기초학문의 다양성 및 균형성을 유지하고 해당 분야 연구인력 양성을 위해 국가 차원의 보호·육성이 필요한 분야 지원	학술진흥법 제2조 제5호에 의한 이공학분야 연구자	100백만원 이내	1~10년
	지역대학우수과학자	지역대학의 우수 연구자들이 지속적인 연구 성과를 창출하도록 지원함으로써 소속 학과 및 대학의 연구역량 강화	지역대학 전임·비전임교원(과기특성화대 제외)	50백만원 (포닥채용시 100백만원)	1~10년
이공학 개인기초	기본연구	이공학분야 풀뿌리 개인기초연구를 폭넓게 지원하여 국가연구 역량 제고	학술진흥법 제2조 제5호에 의한 이공학분야 연구자	10~50백만원	1~10년

5. 최근 3년간 신청/선정

사업 구분		2016년			2017년			2018년		
		신청	선정	선정률	신청	선정	선정률	신청	선정	선정률
학문후속 세대지원	박사후국내연수	479개	95개	19.8%	872개	250개	28.7%	712개	344개	48.3%
	박사후국외연수	515개	96개	18.6%	503개	99개	19.7%	545개	110개	20.2%
	대통령포닥펠로우십	56개	11개	19.6%	103개	32개	31.1%	-	-	-
	리서치펠로우	619개	469개	75.8%	460개	339개	73.7%	320개	172개	53.8%
	박사과정생연구장려금	`19년 신규								
소 계		1,669개	671개	40.2%	1,938개	720개	37.2%	1,577개	626개	39.7%
대학연구 기반구축	대학중점연구소지원	42개	12개	28.6%	53개	7개	13.2%	117개	32개	27.4%
	기초과학연구역량강화	`19년 신규								
	소 계	42개	12개	28.6%	53개	7개	13.2%	117개	32개	27.4%
이공학 개인기초/ 학문균형 발전지원	기본연구	4,531개	1,633개	36.0%	3,829개	2,436개	63.6%	3,312개	2,405개	72.6%
	SGER(상반기)	375개	151개	40.3%	276개	107개	38.8%	325개	98개	30.2%
	SGER(하반기)	-	-	-	-	-	-	796개	148개	18.6%
	보호연구	24개	15개	62.5%	18개	15개	83.3%	11개	7개	63.6%
	지역대학우수과학자	727개	271개	37.3%	585개	497개	85.0%	566개	238개	42.0%
	창의도전연구기반지원	`19년 신규								
소 계		5,657개	2,070개	36.6%	4,708개	3,055개	64.9%	5,010개	2,896개	57.8%

6. 2019년도 신규과제 지원 규모

사업 구분			최초 신규(후속 제외)		
			과제 수	지원예산	과제별 연구비
개인 연구	학문균형 발전지원	창의·도전연구기반지원	777개	29,138백만원	1~5천만원
		보호연구	64개	4,800백만원	1~10천만원
		지역대학우수과학자	204개	15,300백만원	1~5천만원
	학문후속 세대지원	박사과정생연구장려금	150개	3,000백만원	2천만원
		박사후국내·외연수	500개	22,500백만원	4.5천만원
	개인 소계		1,695개	74,738백만원	
집단 연구	대학연구 기반구축	대학중점연구소지원	12개	9,630백만원	70천만원
		기초과학연구역량강화*	20개	17,547백만원	80천만원
	집단 소계		32개	27,177백만원	
합 계			1,727개	101,915백만원	

- 기초과학연구역량강화사업 신규 내용 등은 별도 안내
- 과제수, 지원예산은 신청과제수 및 '19년 예산 등에 따라 변동 가능

02 사업별 신규과제 추진계획

1. 학문균형발전지원사업

1. 학문균형발전지원사업

1 사업목적

- ✓ (창의·도전연구기반지원) 대학 내 신진연구인력에게 연구기회 제공, 독립적이고 안정적인 연구 지원
- ✓ (보호연구) 기초학문의 다양성·균형성 유지, 국가차원의 보호·육성이 필요한 분야 지원
- ✓ (지역대학우수과학자) 지역대학의 연구 역량 제고 및 우수 연구인력 양성 지원

2 지원내용

구 분	창의·도전연구기반지원	보호연구	지역대학우수과학자
연구기간	1~3년	1~10년 이상	
연구비	1~5천만원/연 (간접비 포함)	1~10천만원/연 (간접비 포함) ※ 대학원생 의무 고용	1~5천만원/연 (간접비 포함) ※ 박사후연구원 고용시 최대 5천만원 추가 지원
대상	대학 내 비전임교원 (고용예정자 포함)	학술진흥법 제2조제5호의 연구자	지역대학(5대 과학기술특성화대학 제외) 전임 및 비전임 교원
신규 과제 수	777개 내외	64개 내외	204개 내외
신규 지원 예산	29,138백만원	4,800백만원	16,830백만원
연구개시일	'19년 6월 1일		

※ 선정과제 수는 신청현황 및 평가결과 등에 따라 변동 가능

※ (예시) 신청 시 연구기간 및 연구비(총 연구기간 2년, 5천만원/연 기준)

연구비(백만원)			연구기간		
'19년	'20년	'21년	'19년	'20년	'21년
37.5	50	12.5	'19.6.1~'20.2.29(9개월)	'20.3.1~'21.2.28(12개월)	'21.3.1~'21.5.31(3개월)

3 2019년도 신규과제 신청

✓ 지원자격

- 연구비 중앙관리가 가능한 **국내연구기관(대학 등)에 소속되어 있는 연구자**

창의·도전 연구기반지원	국내대학 내 연구전담 계층으로 고용된 비전임교원(박사후연구원) 또는 고용예정자 ※ 학술진흥법 제2조제5호의 대학과 고용계약이 체결되어 있는 이공학 분야 비전임교원(박사후연구원 포함) ※ 연구 개시일(2019. 6. 1) 이전 고용 예정자 신청 가능(고용예정자는 해당 기관에서「고용예정확약서」제출) 단, 연구개시일 이전에 고용이 완료되지 않은 자는 선정에서 제외하고, 차순위 과제 지원 ※ 취업자는 신청은 가능하나 연구개시일 전에 퇴직을 하여야 함 ※ 대학전임교수·국공립 연구기관 및 민간연구소 연구원 신청 불가 ※ 외국인 및 외국 국적 소지자 신청 가능
보호연구	학술진흥법 제2조제5호의 연구자 ※ 이공학 분야 전임·비전임 교원 및 정부출연 연구소 연구원
지역대학우수 과학자	지역대학(5대 과학기술특성화대학 제외) 전임 및 비전임 교원 ※ 지역대학은 수도권(서울, 경기, 인천)에 소재하지 않은 대학이며, 5대 과학기술특성화대학은 DGIST, GIST, KAIST, POSTECH, UNIST을 의미

- (보호연구)는 **참여인력**으로 **박사(또는 석사)과정생 1인 필수 포함**(학생인건비 3천만원 이상)

4 선정절차 및 평가

✓ 선정절차



✓ 평가방법

사업 구분	총 연구기간	
	1~5년	6~10년
창의·도전연구기반지원, 지역대학우수과학자	온라인평가 ➡ 패널심의	토론평가
보호연구	토론평가	

✓ 평가항목

창의도전	연구자의 우수성, 연구 내용의 창의성 및 도전성, 향후 기대효과 등
지역대학	연구목표의 창의성 및 도전성, 연구자 역량, 연구내용 및 방법, 연구성과의 활용 및 기대효과, 연구비 및 연구기간의 적정성 등
보호연구	보호연구 분야의 적합성, 연구자 역량, 연구내용 및 방법, 연구성과의 활용 및 기대효과, 연구비 및 연구기간의 적정성 등

1. 학문균형발전지원사업

참고 보호 연구 분야 목록(69개)

No	보호연구분야	No	보호연구분야	No	보호연구분야	No	보호연구분야	No	보호연구분야	No	보호연구분야	No	보호연구분야
1	대수적구조에 대한 조합적셈 (Combinatorial enumeration of algebraic structures)	11	행성과학기초분야	21	수산생물학	31	노후수체-부신축이상 질환의제어기술 고도화 연구	41	탄수화물인식및결합을 통한세포막수용체 연구	51	고합금 소재의주조	61	AI차기반기술 (AI Infrastructure)
2	대역적미분기하학	12	카르스트수리지질학	22	세포미세구조	32	중양미세환경 중양산생태원	42	의식저하한지의 회복을 위한노지극치료가법 개발	52	신호물반도체재료 및 공정	62	환경모니터링을 위한 수공용용 Drone
3	확률생장식모델	13	생태학	23	노화상질환 연구분야	33	천연물성보화	43	한반도생양지원 멀티오믹스 기반구축 및 활용 연구	53	섬유강화세라믹 복합소재제조	63	다중센서기능을 갖춘 인공피부
4	극한조건 응집물질물리 연구	14	희귀질환 연구분야	24	천환경소재 바이오합성	34	신규 항생물질 개발을 위한약물 미생물 기초 연구	44	고효율 전가-연소 혼합 제어엔진	54	금속-비금속 복합재개발	64	환경변화에 따른 생태계 변화예측 모델링
5	입자검출기 제작	15	토양학	25	영양학	35	차이와 두개안면부의 평균차를 도출하기 위한육안해부학 방사선학 및유전학적연구	45	유동해석 및 실험 연구	55	대사경로 재설계 및 효소기능을 통한 식물계 바이오매스의 바이오케미컬 전환	65	차극감응성 고분자
6	중력파 및 대중신호 천체물리	16	식물병리	26	카비툼에서 단일신경역 할규명 연구분야(산경회로)	36	구강조직 및 구강술기 세포의 미세역학 연구	46	융복합피막처리된 구조재의 피로수명평가	56	천연섬유소재의 극세화 및 재생기술을 이용한 인체적합형 고기능성 섬유	66	삼투에너지기반으로 오수의 유용 영양염류 재생산 기술
7	통계열역학 분야	17	포유류 배아 발생 연구 분야	27	비교유전학	37	한약과 장내미생물 대사체의 연관성에 대한 연구	47	소재 접합을 위한 고정구(fixturing) 체결 완전기술	57	고분자 기반 코팅 및 기공공정 연구	67	산성생산배수 처리 및 자원화 기술
8	X-선 회절 결정학	18	효소학	28	젠더기반민감도환 연구	38	한약 효과의 시스템적 분석을 통한 효능 및 부작용 예측 시스템	48	시멘트 복합체의 기능성 향상 연구	58	비등기 저온력 회로 설계 기법	68	비산형 초저회기법 개발
9	고분자 설계 및 중합-중합법에 의한 분자구조 미세조정	19	분자진화 연구분야	29	행동기초생의 진화 연구	39	비임상발기 및 희귀질환 진단	49	토목구조물의 고정적인 구조해석 및 상태파악 연구	59	초연결 분산 스토리지 네트워크	69	품질관리 기술 방법론 개발
10	대기역학(대기파동)	20	진화유전학	30	인수공통감염역학에 관한 연구를 통한 예방 및 치료타기 발굴	40	다문화와 사회적 다양성 간호 (Multi-cultural Society and Nursing Care)	50	원격탐사 및 영상자료 기반 공간정보 추출	60	차세대 이동통신망 보안 성분식 기술 개발		

2. 대학연구기반구축사업 - 대학중점연구소

2. 대학연구기반구축사업 - 대학중점연구소

1 사업목적

- ✓ 대학부설연구소 중심으로 학문분야 단위 또는 융합연구를 위한 대학 연구거점 구축, 우수 신진연구인력 발굴, 육성 지원

2 2019년도 신규과제 공모 개요

구분	세부내용
사업유형	집단(연구지원)
선정방식/ 지원분야	대학중점연구소 <자유공모> 이공계 과학기술 소분야 <지정공모> 4차 산업혁명 (시범) 자율운영대학중점연구소 기초과학분야
신규선정규모	14,250백만원 / 20개 내외(자유공모 7과제 내외, 지정공모 1과제, 시범 4개) * 8개 과제 후속지원
지원대상	(대학중점연구소) 이공분야 대학부설연구소 중 대학중점연구소지원사업의 지원을 받은 이력이 없는 연구소 (자율운영대학중점연구소) 기초과학에 기반한 연구소(대학중점연구소 지원 받은 연구소 신청 가능)
지원연구비	(대학중점연구소) 7억원 이내/연 (간접비 별도 : 직접비의 10% 적용 지급) (자율운영대학중점연구소) 11억원 이내/연 (간접비 별도 : 직접비의 10% 적용 지급)
지원기간	9년(3+3+3)
연구개시일	2019년 6월 1일

(예시) 신청 시 연구기간 및 연구비

구분	지원기간	연구비(백만원)				연구기간			
		'19년	'20년	'21년	...	'19년	'20년	'21년	...
중점연구소 (자유공모)	9년 (3+3+3)	525	700	700	700	'19.6.1~'20.2.29 (9개월)	'20.3.1~'21.2.28 (12개월)	'21.3.1~'22.2.28 (12개월)	...
중점연구소 (지정공모)									
자율운영중점연구소(시범)									

3 2019년도 신규과제 신청

✓ 신청 및 참여자격

| 대학부설연구소 |

- 이공분야 대학부설연구소로서 '신청요강'상의 요건을 갖추어야 함
- 한국연구재단 KCI 홈페이지(www.kci.go.kr)에 '대학부설연구소'로 등록된 연구소이어야 함

| 연구과제 및 연구원 구성 |

- 연구과제 구성 : 연구소별 1개 총괄 과제로 신청(세부과제 구성은 자율)
* 세부과제는 3책5공 등에 해당되지 않음
- 연구진 자격요건 및 구성 기준

구 분		내 용	연구업적 및 자격
연구책임자		연구소장	-
공동연구원		연구소당 2명 이상	대학부설연구소 소속 대학 교원
전임연구인력	전임연구교수	전임연구교수 2명 이상 포함하여 총 5명 이상	박사학위 소지자, 연구업적 3편 이상
	전임연구원		박사학위 소지자
연구보조원		연구소당 10명 이상	학/석/박사 과정생

※ 자율운영중점연구소의 경우 연구책임자 요건만 충족하면 됨.(나머지 구성기준은 자율적으로 구성 가능)

4 2019년도 신규과제 신청

✓ 신청 및 참여제한 사항

| 대학부설연구소 |

- ◆ 기수혜 중점연구소(중단연구소 포함)는 신청 불가. 단, 자율운영중점연구소는 기수혜 유무와 무관하게 신청가능
- ◆ 대학별 총4개 과제 신청가능 :
 - 대학중점연구소(자유공모) 분야 중 최대 2개 신청
 - 대학중점연구소(지정공모) 분야 1개
 - (시범)자율운영중점연구소 분야 1개 신청 가능

* 후속지원 연구소는 대학별 총 4개 과제 신청과 무관하게 신청 가능
- ◆ 2018년도 정부재정지원 가능대학으로 지정된 대학 이외의 대학은 신청 및 선정은 가능하나, 사업비 지원을 제한

| 연구진 |

- ◆ 3책 5공 적용, 국가연구개발사업 참여제한 제재조치 기간 중 인 자는 신청 제한
- ◆ 2019년도 상반기에 공고된 집단연구사업(대학중점연구소, 선도연구센터, 기초연구실) 중에서 연구책임자 또는 공동연구원으로 1과제만 신청가능
- ◆ 기존연구 수행자 신청 제한
 - 교육부 및 과학기술정보통신부 소관 집단연구사업(대학중점연구소, 선도연구센터, 기초연구실)을 수행 중인 연구책임자 및 공동연구원은 집단연구 신규과제 연구책임자 및 공동연구원으로 신청불가
- ◆ 교육부 소관 집단연구지원사업 제재 등 참여제한을 받은 대학 소속의 부설연구소

5 2019년도 신규과제 신청

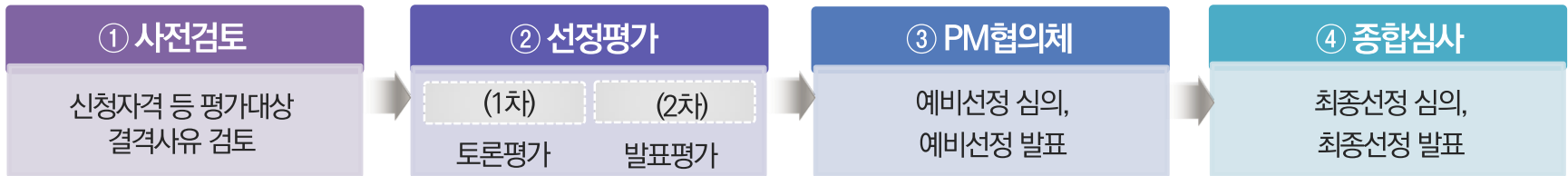
- ✓ 신청방법 : 한국연구재단 연구사업통합지원시스템(e-R&D, <http://ernd.nrf.re.kr>)을 통한 온라인 신청
- ✓ 신청절차 : 사전절차 → 온라인 신청 → 주관연구기관 승인 → 최종접수완료

사전절차 (연구책임자, 주관기관)	대학부설연구소 등록	<ul style="list-style-type: none"> ✓ KCI 홈페이지에 대학부설연구소 등록 - 한국학술지인용색인(KCI) 정보마당에서 대학부설연구소 등록 * 등록 문의 : 한국연구재단 연구상담센터 1544-6118
	대학과의 사전협의 및 확정	<ul style="list-style-type: none"> ✓ 주관연구기관(소속대학) 과의 사전협의 - 주관연구기관으로부터 온라인으로 사전 추천을 받은 후에 신청 가능 - 지원 사항 가능 여부에 대한 협의(연구공간 및 운영인력 지원 등)
	KRI 등록정보 갱신	<ul style="list-style-type: none"> ✓ 한국연구자정보(KRI, http://www.kri.go.kr)의 개인정보를 최신으로 갱신 - 기본정보 : 인적정보(연락처 등), 소속기관, 직급, 학과 등 - 학위정보 : 학위수여 대학, 세부전공, 지도교수 등 - 연구실적 : 논문, 특허 등
	제출서류 사전 준비	<ul style="list-style-type: none"> ✓ 연구계획서 및 증빙서류 작성 : 양식에 따라 작성 ✓ 개인정보 활용동의서 작성 : 참여연구원 전체에 대하여 작성

온라인 신청 (연구책임자)	온라인 입력 및 자료 업로드	<ul style="list-style-type: none"> ✓ 온라인 화면상의 신청정보 입력 / 확인 ✓ 연구계획서 및 개인정보 활용동의서, 증빙자료 온라인 업로드 ※ 접수완료 시 수정이 불가하므로 작성요령 및 유의사항 준수 요망
-------------------	-----------------	---

6 선정절차 및 평가

✓ 선정절차



✓ (대학중점연구소) 평가항목

구분	평가항목
연구소 기반구축	연구소 운영 실적 / 연구소 발전 계획 / 대학의 연구소 육성 계획 / 연구인력구성
연구/산학협력 수행 및 인력양성 계획	연구 수행계획 / 산학협력 수행계획 / 인력양성계획

✓ (자율운영대학중점연구소) 평가항목

구분	평가항목
연구소 발전계획 및 연구소장의 역량	연구소 비전 및 발전 계획 / 연구소장의 역량 / 연구소 자체 연구사업 운영계획
연구소 기반구축 실적 및 기관의 육성 계획	연구소 운영 실적 / 대학의 연구소 육성 계획

2. 대학연구기반구축사업 - 대학중점연구소

(시범) 자율운영 이공분야 대학중점연구소

1 사업목적

- ✓ 대학의 순수 기초과학 연구역량 강화 및 연구거점 구축을 위해 기초 과학분야 연구소(대학부설연구소)를 자율운영 대학중점연구소*로 지정·운영

* 한국연구재단 KCI홈페이지(www.kci.go.kr)에 자연과학으로 분류 및 수학, 물리학, 화학, 생물학, 지구과학 등 기초과학분야, 위의 해당 분야를 기반으로 한 융합연구분야도 가능

- (대학의 연구거점 기능 강화) 대학의 기초과학 연구역량 및 연구기획력 강화, 기초과학 연구거점 기능 확립
 - (신진 연구인력의 연구역량 강화) 대학내 기초과학분야 신진연구인력의 독립적 연구활동 지원, 우수 연구자로 육성
- ※ 일정 비율은 우수한 박사후연구원에게 세부과제책임자(PI) 부여

2 추진방향

- ✓ 연구사업 운영이 가능한 연구소를 선정하여 연구소장의 책임 하에 소규모 씨앗형 연구과제를 연구소 자체적으로 운영할 수 있도록 지원

* 4개 연구소, 연 11억 내외, 3년(3+3+3년)

- 원활한 운영을 위해 연구전담인력 인건비, 평가관리 등 지원이 가능 하도록 별도의 비목별 계상기준 적용

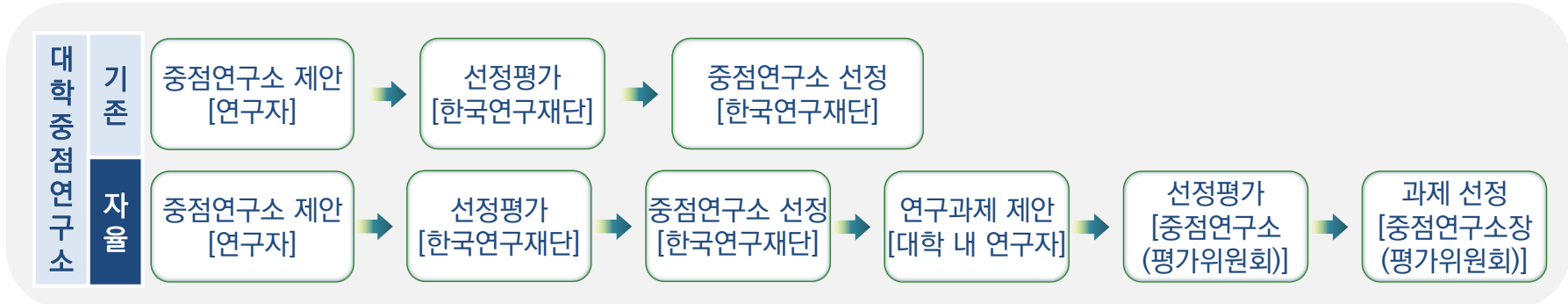
3 선정 및 운영

- ✓ 기초과학분야 연구소의 자율운영이 가능하도록 별도의 평가 기준 등을 마련하여 선정
- ✓ 기존 대학중점연구소(연구소의 구성원만 과제 참여)와 달리 기초과학분야를 연구하는 교내 연구자는 모두 참여 가능
- ✓ 자율운영 대학중점연구소가 선정되면 연구소장은 연구소의 중장기 발전방향, 비전, 목적 등에 부합하는 '연구지원사업'을 기획하고, 별도의 평가위원회를 꾸려 연구과제를 평가, 선정

2. 대학연구기반구축사업 - 대학중점연구소

(시범) 자율운영 이공분야 대학중점연구소

4 대학중점연구소 vs 자율운영대학중점연구소



구분		대학중점연구소	자율운영 대학중점연구소
연구원 구성	연구소장	대학부설연구소 소장 (전문기관에서 자격요건 등 평가단계에서 선정)	대학부설연구소 소장 (전문기관에서 자격요건 등 평가단계에서 선정)
	참여연구원	공동연구원 2명, 전임연구인력 5명, 연구보조원 10명 대학부설연구소 구성원으로 구성 (전문기관에서 자격요건 등 평가단계에서 선정)	부설연구소 소속과 상관없이 연구소장이 연구소의 발전계획, 자체 연구사업 추진방향에 부합하는 연구과제 선정
연구비	연 7억원 이내(간접비 별도)	연 11억원 이내(간접비 별도)	
과제 구성	총괄/세부 (전문기관에서 선정평가 단계에서 확정)	연구소 내 과제평가위원회에서 평가, 선정 (과제당 5천만원 이내 지원)	
세부과제 선정	전문기관	평가위원의 50% 이상은 한국연구재단이 추천한 전문가를 포함하여야 함	
사업관리	전문기관 기준에 따라 관리	(전문기관과 사전 협의하되) 연구소 자체적으로 관리	

2. 대학연구기반구축사업 - 대학중점연구소

(참고) 기초연구사업 집단연구 RB 세부분야 지원현황(1/6)

순번	지원분야		교육부				과기정통부								합계
			대학중점연구소				선도연구센터				기초연구실				
			'15 이전	'16	'17	'18	'15	'16	'17	'18	'15	'16	'17	'18	
1	수학	대수학/이산수학/정보수학					1						1	2	
2		해석학	1							1				2	
3		위상수학/기하학													
4		응용수학	1			1		1				1		4	
5		확률/이론통계													
6		응용통계													
7	물리학	입자/장물리/천체물리			2		1			1			1	5	
8		핵물리/플라즈마	1						1					2	
9		통계물리/복합물리													
10		광학/원자물리/분자물리									1	1		2	
11		응집물질물리1(유전체/강상관계)							1			1		2	
12		응집물질물리2(반도체/자성체)		1									1	2	
13	응집물질물리3(나노/초전도체)	1			1	1	1		3				1	8	
14	지구 과학	지구/지질과학			1						1			1	3
15		대기과학				1				1				2	
16		해양/극지과학		2											2
17		천문/우주과학							1	1			1		3
18	화학	무기화학	2					1					1		4
19		유기화학/생화학	2							1	1	1		1	6
20		물리화학										1			1
21		분석화학	1												
22		나노화학							1						1
23		고분자화학	1		1										2
24		전기화학/광화학/융합화학				1									1

2. 대학연구기반구축사업 - 대학중점연구소

(참고) 기초연구사업 집단연구 RB 세부분야 지원현황(2/6)

순번	지원분야		교육부				과기정통부								합계
			대학중점연구소				선도연구센터				기초연구실				
			'15 이전	'16	'17	'18	'15	'16	'17	'18	'15	'16	'17	'18	
25	기초 생명	세포생물학					1	1			1			3	
26		유전학										1		1	
27		생화학					1		1					2	
28		생리학							1					1	
29		식물학				1						1		2	
30		미생물학									1			1	
31		분류/생태/환경생물학				1					1			2	
32	분자 생명	분자생물학	2				1					1		4	
33		신경생물학								1		1	1	3	
34		발생생물학							1	1				2	
35		구조생물 및 생물물리학													
36		유전자발현					1					1	1	3	
37		면역학	1		1				1			1		4	
38		감염생물학								1				1	
39		노화/암생물학		1		1								2	
40	기반 생명	식량작물 및 원예작물	1									1	1	3	
41		응용생물화학	1			1			1					3	
42		농림생태환경				1								1	
43		동물자원학				1	1							2	
44		수의학	4											4	
45		수산학													
46		식품학	1			1							1	3	
47		영양학													
48		생물공학	3	1	1								1	1	7

2. 대학연구기반구축사업 - 대학중점연구소

(참고) 기초연구사업 집단연구 RB 세부분야 지원현황(3/6)

순번	지원분야		교육부				과기정통부								합계	
			대학중점연구소				선도연구센터				기초연구실					
			'15 이전	'16	'17	'18	'15	'16	'17	'18	'15	'16	'17	'18		
49	기초 의학	분자세포의학	1	1		1	2	1	1	1	1		2	1	12	
50		감염의학	1													1
51		면역의학			1			1	1	1				1		5
52		인체시스템의학	3						1						1	5
53		약리학					2				1					3
54		재생의학									1					1
55		종양의학	1												1	2
56		신경의학						1	1	2				1		5
57		유전 및 유전체의학								2						2
58		응용 의학	정신의학												1	1
59	소화기의학															
60	대사/내분비의학								1	1					2	
61	심혈관/혈액/신장/호흡기의학											1			1	
62	병리/진단의학															
63	방사선의학															
64	생식발달의학															
65	예방 및 직업환경의학															
66	외상 및 응급중증의학															
67	근골격계 및 재활의학															
68	안과학															
69	이비인후과학					1									1	
70	피부과학															
71	치의학		두개안면 생물학	1										1		2
72		두개안면 형태/병태/재생학						1	1	2					4	
73		예방보건/재료/응용기초	1													
74	한의학	기초한의학							1	1	1				3	
75		응용한의학				1									1	

2. 대학연구기반구축사업 - 대학중점연구소

(참고) 기초연구사업 집단연구 RB 세부분야 지원현황(4/6)

순번	지원분야		교육부				과학기술부								합계
			대학중점연구소				선도연구센터				기초연구실				
			'15 0전	'16	'17	'18	'15	'16	'17	'18	'15	'16	'17	'18	
76	약학	기초생명약학	2				1	1	2					6	
77		응용생명약학					1	1			1		3		
78		약품화학 및 천연물			1	1			1		1		1	5	
79		물리약학 및 약제학		1		1				1		1		4	
80	간호학	기초간호 및 임상간호중재													
81		건강관리 및 예방간호중재													
82	기계	설계생산	2	1	1	1	1					1	2	9	
83		열공학										1		1	
84		유체공학	1					1	1			1		4	
85		응용역학				1				1	1		1	4	
86		자동화계측	1					1						2	
87		기계가공							1				1	2	
88	건설/교통	건축계획 및 설계													
89		건축시공재료				1			5				1	7	
90		건축설비환경		1								1		2	
91		건축구조				1						1	1	3	
92		지반공학				1							1	2	
93		수공학													
94		교통/측량													
95		토목구조/시공/재료공학				1		1	1	1				4	
96	소재	금속재료	2			1			1			1	1	6	
97		반도체/전자재료				1				1		1		3	
98		세라믹재료	2			1			1					4	
99		나노융복합소재		1				1	1			1	1	5	

2. 대학연구기반구축사업 - 대학중점연구소

(참고) 기초연구사업 집단연구 RB 세부분야 지원현황(5/6)

순번	지원분야		교육부				과기정통부								합계
			대학중점연구소				선도연구센터				기초연구실				
			'15 이전	'16	'17	'18	'15	'16	'17	'18	'15	'16	'17	'18	
100	화학	화학공정	3			1		1	1			1		7	
101		화공재료공정	2			1				1	2	2	1	9	
102		생물공정	1												
103		섬유공학													
104		고분자공학						1						1	2
105	전기/전자	전력기술/기기								1				1	
106		계측/제어		1										1	
107		집적회로													
108		반도체소자	2			1	1					1		5	
109		광소자				1		1			1	1	1	5	
110		신호처리													
111	통신	전자기/통신부품	1					1						2	
112		통신(원천)													
113		통신(응용)				1							1	2	
114		컴퓨터네트워크													
115	컴퓨터·소프트웨어	정보보안									1		1	2	
116		컴퓨터시스템/처리				1						1		2	
117		소프트웨어	1												
118		인공지능							1			1	1	3	
119		영상/그래픽스													
120		데이터베이스/정보처리							2					2	
121	바이오·의료 융합	기기			1							1		2	
122		센싱 및 나노바이오물질	1	1		1		1	1	1			1	8	
123		재료								1		1	1	3	
124		뇌인지과학											1	1	
125	에너지·환경 융합	폐기물 및 자원재활용										1		1	
126		수질 및 대기질관리					1						1	2	
127		차세대에너지	2					1		1			1	1	6

2. 대학연구기반구축사업 - 대학중점연구소

(참고) 기초연구사업 집단연구 RB 세부분야 지원현황(6/6)

순번	지원분야		교육부				과기정통부								합계	
			대학중점연구소				선도연구센터				기초연구실					
			'15 이전	'16	'17	'18	'15	'16	'17	'18	'15	'16	'17	'18		
128	정보 기술 융합	산업공학											1		1	
129		지속가능과학												1	1	
130		융합문제해결기술								2					1	3
131		감성공학														
132		생활과학(의류/주거)					1									1
133		정보·콘텐츠융합							1	2						3
134		시스템융합				1		1		2			1	1		6
135		최적화 및 데이터융합														
계			54	12	7	32	15	19	21	50	18	12	40	40	320	

3. 학문후속세대지원사업

3. 학문후속세대지원사업

1 사업목적

- ✓ 박사학위 과정 및 학위 취득 연구자에게 연구기관에서 연수할 수 있는 기회를 제공함으로써 연구 활동의 지속성 유지 및 연구역량의 질적 향상 유도

2 2019년도 신규과제 공모 개요

구분	박사 후 국내연수	박사 후 국외연수	박사과정생연구장려금
지원대상	국내·외 대학에서 박사학위 취득 후 7년 이내인 자 (2012.9.1.이후 취득)	국내 대학에서 박사학위 취득 후 7년 이내인 자 (2012.9.1.이후 취득)	국내 대학원 박사과정에 전업(Full-time) 학생으로 재학 중인 자(수료생 포함)
연수/연구 기관	대학원이 설치되어 있는 국내 대학 또는 국/공립 연구기관 및 민간 연구소	해당 학문분야의 선진 지식이나 기술이 축적되어 있는 세계적 수준의 연구기관	대학원이 설치되어 있는 국내 대학교
지원기간	1년/2년(1+1)/3년(1+1+1)	1년	2년(1+1)
연구개시일	9.1.	9.1.	9.1
지원연구비	1인당 45백만원/연 ※ 연수활동비* 44백만원, 간접비 1백만원	1인당 45백만원/연 ※ 연수활동비* 44백만원, 간접비 1백만원	1인당 20백만원/연 ※ 간접비 없음
지원예산 및 과제수	161억원, 357과제 내외* *1년형: 179과제 내외, 2년형: 107과제 내외, 3년형 71과제 내외	64억원, 143과제 내외 ※ 특정 연수국가에 전체 과제수의 50% 이상을 배분하지 않음	30억, 150과제 내외 ※ 지역대학(DGIST, GIST, KAIST, POSTECH, UNIST 제외)에 전체 과제수의 30%이상 배분

(예시) 신청 시 연구기간 및 연구비

구분	지원 기간	연구비(백만원)			연구기간		
		'19년	'20년	'21년	'19년	'20년	'21년
박사과정생연구장려금	2년	20	20	-	'19.9.1~'20.8.31(12개월)	'20.9.1~'21.8.31(12개월)	-
박사후 국내연수	3년	45	45	45	'19.9.1~'20.8.31(12개월)	'20.9.1~'21.8.31(12개월)	'21.9.1~'22.8.31(12개월)
박사후 국외연수	1년	45	-	-	'19.9.1~'20.8.31(12개월)	-	-

3. 학문후속세대지원사업

3 2019년도 신규과제 신청자격

✓ 박사과정생 연구장려금

박사과정생	1) (신청마감일 기준) 국내 대학원 박사과정에 전업(Full-time) 학생으로서 재학 중인 자 ※ (신청마감일 기준) 휴학생도 신청은 가능하나, 연수개시일부터 복학하여야 함. 2) (연수개시일 기준) 입학일로부터 최소 1년(2학기) 이상 경과한 자 3) 연수 개시 이후부터 최소 1년(2학기) 이상 재학 예정인 자
석·박사 통합과정생	1) (신청마감일 기준) 국내 대학원 석·박사통합과정에 전업(Full-time) 학생으로서 재학 중인 자* 2) (연수개시일 기준) 입학일로부터 최소 2년(4학기) 이상 경과한 자 3) 연수 개시 이후부터 최소 1년(2학기) 이상 재학 예정인 자
박사과정 수료생	1) 박사과정수료 후 수료후연구생 또는 박사수료생으로 연구등록되어 있는 자 (단, 수료후 4년 이내인자) 2) 개시일 기준 박사수료생 등록 예정인자

✓ 박사후 국내외 연수

- ◆ (국내연수) : **국내·외 대학**에서 박사학위 취득 후 **7년** 이내인 자(2012.9.1 이후 학위 취득)
- ◆ (국외연수) : **국내 대학**에서 박사학위 취득 후 **7년** 이내인 자(2012.9.1 이후 학위 취득)
- ◆ 박사학위 취득 후 **3년** 이내인 자는 우대(2016.9.1 이후 취득)
- ◆ 연수개시일 이전 박사학위 취득 예정자도 신청 가능
 - ※ 연수개시일(2019.9.1) 이전에 박사 학위 취득 미완료 시 선정 제외 및 차순위 과제 지원
- ◆ **취업자도 신청은 가능**하나, 연수 개시 전에 퇴직을 하는 등 연수 개시에 문제가 없어야 함
- ◆ 대학 **전임교수**, 국공립 연구기관 및 민간연구소 **전임연구원**은 **신청 불가**

3. 학문후속세대지원사업

4 2019년도 신규과제 연구/연수기관

✓ 연수기관 및 주관기관

구분	연수기관	주관기관
박사과정생 연구장려금	대학원이 설치되어 있는 국내 대학교 ※ 해외대학교 박사과정생 신청 불가	연구비 중앙관리가 가능한 국내기관
박사후 국내연수	대학원이 설치되어 있는 국내 대학교, 국·공립 연구기관 및 민간연구소(박사학위 취득기관과 동일하여도 무방함)	연수기관과 동일하며, 연구비 중앙관리가 가능한 국내기관
박사후 국외연수	해당 학문분야의 선진 지식이나 기술이 축적되어 있는 세계적 수준의 연구기관	연수자의 국내 박사학위 취득기관으로, 연구비 중앙관리가 가능한 국내기관

※ 연수자는 반드시 과제 신청 전 (각 기관과의) 사전 협의를 통해 연수 종료일까지 과제 수행 및 연구비 중앙관리 가능 여부 등을 확정하여, 이후 과제 수행 및 연수비 수혜 전반에 문제가 없도록 하여야 함

✓ 연수 지도교수

● 신청자의 연수지도교수는 연수기간 동안 지도교수로서의 역할을 수행할 수 있는 자이어야 함.

※ 박사학위 지도교수와 동일하여도 무방함.

※ 전임/비전임 여부와 관계없으나, 연수종료일까지 소속과 신분이 보장된 자이어야 함.

3. 학문후속세대지원사업

5 2019년도 신규과제 신청 및 참여제한 사항

✓ 박사과정생 연구장려금

(연수개시일 기준) 정부 또는 지방자치단체에서 지원하는 연구장학금*을 지급받는 경우 신청 제한
 *글로벌박사양성사업, BK21사업 포함국내/외 연구·학술활동비 또는 생활비 등을 지원하는 장학금(단, 등록금(학비)만을 지원받는 장학금은 예외)
 4대 보험에 가입된 상태(휴직자 포함)인 자는 신청 제한

✓ 박사후 국내외연수

☞ **(연수개시일 기준)** 타 국가연구개발사업의 연구책임자로 **연구를 수행하고 있는 연구자**는 신청 제한
 ※ 신청 마감일 기준 타 사업의 연구책임자로 연구를 수행 중이더라도 신청은 가능하나, (신규과제 개시일로부터 10개월 이내 종료하는 경우와 관계없이) **연수개시일 전날(2019.8.31.)까지 과제가 최종 종료**되어야 함.

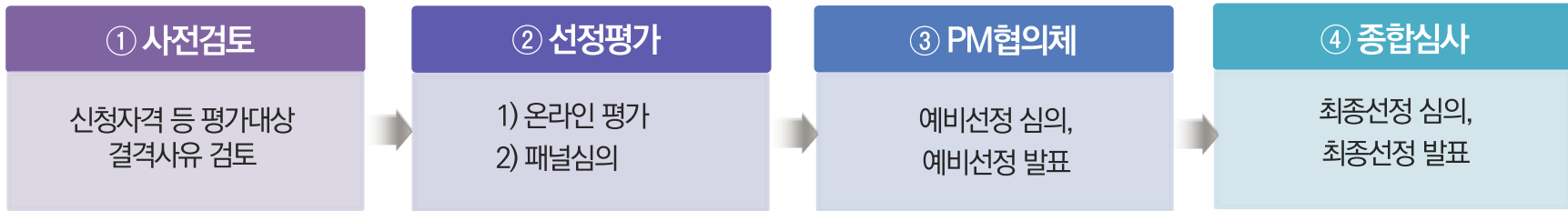
✓ 공통사항

- ☞ 각 세부사업별 기 수혜자는 동일 세부사업 신청 불가
 (예시) 2015년 박사후국내연수 수혜자는 2019년 국내연수 신규과제 신청 불가, 2019년 국외연수 신규 신청 가능
- ☞ 2019년도 박사후국내연수, 박사후국외연수(자유, 지정) 신규과제 내에서는 1과제만 신청 가능
- ☞ **외국인 및 외국 국적 소지자** 신청 제한
- ☞ 국가연구개발사업의 관리 등에 관한 규정 제27조에 의해 **제재조치를 받고 있는 자**는 신청 제한

3. 학문후속세대지원사업

6 선정절차 및 평가

✓ 선정절차



✓ 평가항목

박사후 국내외연수		박사과정생연구장려금지원	
평가 항목	평가 지표	평가 항목	평가 지표
연구자의 우수성	연구경력 및 실적의 우수성	신청자 역량	주도적·독립적 연구수행 능력
	연구과제와의 부합성		연구목표 수행 능력
	연구목표의 달성 가능성	학업·연구목표의 창의성·도전성	학업·연구목표의 창의성
연구내용의 우수성 및 타당성	학업·연구목표의 도전성		
향후 기대효과	연구과제의 우수성	학업·연구계획의 적합성	학업·연구계획의 적절성 및 타당성
	연구과제의 적절성 및 타당성		신청자의 발전 가능성
연구기관 및 지원의 적정성	상호협력 및 발전가능성	기대효과	
	연구기관의 적합성		

03 신청 시 유의사항

1. 신청 및 선정 과제 수

✓ 2019년도 이공분야 학술연구지원사업 신청 및 선정 과제 수

사업명	신청시기			선정	비고	
	1차 (2월 중)	2차 (3월 초)	3차 (6월 중)			
학문후속 세대지원	박사과정생연구장려금	-	-	1개 과제 신청	1차, 3차 접수 사업 중 1개 과제 신청 가능	
	박사후국내연수	-	-			
	박사후국외연수	1개 과제 신청	-	-		1과제 선정
학문균형 발전지원	창의도전	-	1개 과제 신청	-	과기부 기본연구 포함 1개 과제만 신청 가능	
	보호연구					
	지역대학우수과학자					
대학연구 기반구축	대학중점연구소	1개 과제 신청	-	-	1과제 선정	과기부 집단과제 (선도연구센터, 기초 연구실) 포함 1개 과제만 신청 가능

※ 사업 추진 상황 및 예산에 따라 신청 시기 변동 가능

2. 신청 및 수행제한

✓ 1인 1과제로 수행 제한

- 개인연구사업 내에서 연구책임자 또는 공동연구원*으로 1개 과제만 수행

* 2015년까지 선정된 과제의 공동연구원은 제외

- 집단연구사업 내에서 연구책임자 또는 공동연구원으로 1개 과제만 수행

예외

- 수행 중인 과제가 신규과제 개시일로부터 10개월 이내 종료하는 경우 (단, 학문후속세대지원사업은 별도 기준 적용)
- X-프로젝트 연구과제를 수행 중인 연구자
- 기초연구사업 세부사업별 참여율 및 사업별 제한사항은 별첨 세부사업 안내문을 확인

✓ 정부 R&D 공통사항

- (3책5공) 연구자가 동시에 수행할 수 있는 연구개발과제는 5개 이내로 하며, 그 중 연구책임자로서 동시에 수행할 수 있는 연구개발과제는 3개 이내

예외

- 신청 마감일로부터 4개월 이내 종료되는 과제, '15년 이전 선정 신진연구자지원사업('16~'18년 후속연구로 선정되는 연구과제 포함), 이공학개인기초연구지원(舊 일반연구자지원사업)
- '16년 이후 선정과제 중 연간 평균연구비가 5,000만원 이하인 과제

- (참여제한) 국가연구개발사업 참여제한 제재 조치를 받은 연구자는 제재기간이 연구계획서 신청마감일 전일까지 종료되는 경우에만 신규과제 신청 및 참여 가능

3. 연구자 신청 마감시간 엄수

신청 마감시간 관련 주의사항

- ✓ **연구책임자는 연구자 신청 마감시각(18:00:00) 전까지 반드시 “신청완료” 처리하여야 함**
 - 연구책임자 접수 마감(18:00:00) 이후 신규과제 생성 및 신청 처리 불가
- ✓ **주관연구기관 승인 기간 내에 “주관 기관 승인”까지 모두 완료되어야 최종접수과제 인정**
 - 연구책임자는 주관기관 승인 여부를 최종 확인(주관연구기관에 문의)
 - ※ 신청 완료 시 신청 및 참여제한, 항목별 입력오류 등으로 즉시 완료되지 않는 경우가 있으므로, 충분한 시간적 여유를 두고 신청하시기를 바라며, 입력 중간(특히 파일 업로드 전)에 신청완료를 클릭해서 사전에 확인하시기 바랍니다.
- ✓ 신청방법 : 한국연구재단 연구사업통합지원시스템(e-R&D, <http://emnd.nrf.re.kr>)을 통한 온라인 신청
- ✓ 신청절차 : KRI(연구자 정보) 갱신 » 연구자 신청완료 » 주관연구기관 승인 » 최종접수완료

구분	1차	2차	3차
	박사후국외연수, 대학중점연구소	창의도전, 보호연구, 지역대학우수과학자	박사과정생연구장려금, 박사후국내연수
연구책임자 신청 및 접수	2019.2.11.(월) 09:00 ~ 2019.2.18.(월) 18:00	2019.2.21.(목) 09:00 ~ 2019.3.6.(수) 18:00	2019.6.10.(월) 09:00 ~ 2019.6.17(월) 18:00
주관연구 기관 승인	2019.2.11.(월) 09:00 ~ 2019.2.20.(수) 18:00	2019.2.21.(목) 09:00 ~ 2019.3.8.(금) 18:00	2019.6.10.(월) 09:00 ~ 2019.6.19.(수) 18:00

04 신규과제 추진일정 및 문의처

1. 신규과제 추진 일정

사업 구분		'18.12월	1월	2월	3월	4월	5월	6월	7월	8월	9월
학문균형 발전지원	창의·도전연구기반지원	공고		접수		선정 평가	최종 선정	연구 개시			
	보호연구										
	지역대학우수과학자										
학문후속 세대지원	박사과정생연구장려금							접수	선정 평가	최종 선정	연구(수) 개시
	박사후국내연수										
	박사후국외연수										
대학연구 기반구축	대학중점연구소지원			접수	선정평가		최종 선정	연구 개시			
	기초연구역량강화		공고*						접수		선정

* 기초연구역량강화사업의 경우 국가연구시설장비진흥센터(NFEC)에서 별도 안내 예정

✓ **사업신청 관련 문의** : 한국한국연구재단 이공학술지원팀
(☎ 042-869-6063, 6066, 6069, 6388)

✓ **제도·정책 관련 문의** : 교육부 학술진흥과
(☎ 044-203-6871, 6876)

Any Questions or Comments ?

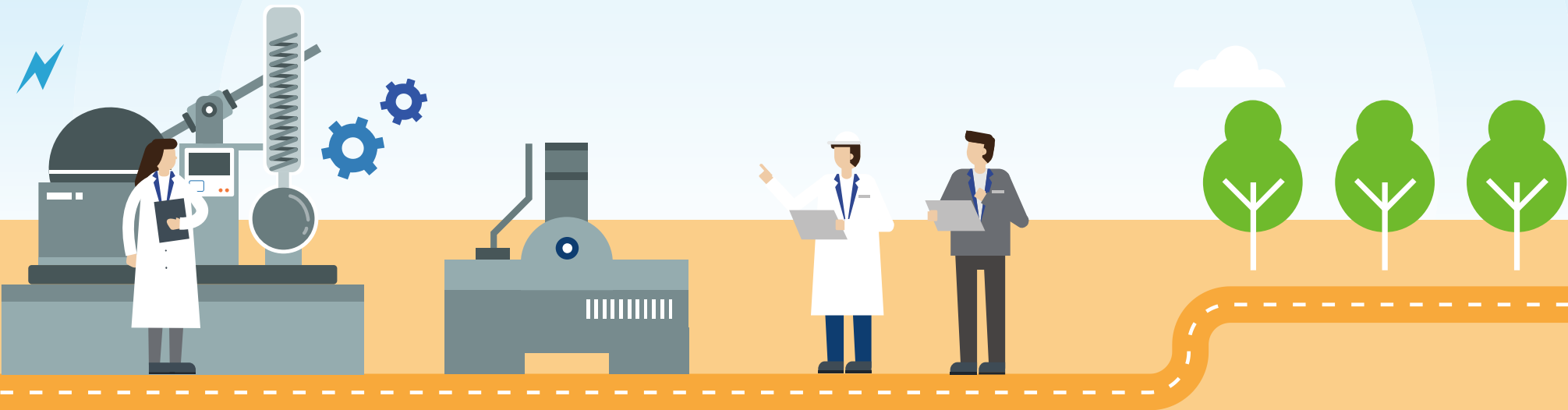
감사합니다.

전 학문분야 연구를 지원하는 한국연구재단은
미래 지식 창조와 인재양성 지원을 통해
지식강국 대한민국의 미래를 열어갑니다.



기초과학연구역량강화사업 안내

2019.01.



연구장비 운영 실태

유휴·저활용 장비율 19.4%

(16년 현장 전수 실태조사 결과)



현장의 목소리

21차례 현장 방문 및 설명회

쓰고 싶은데
고장 나서
못 써요!

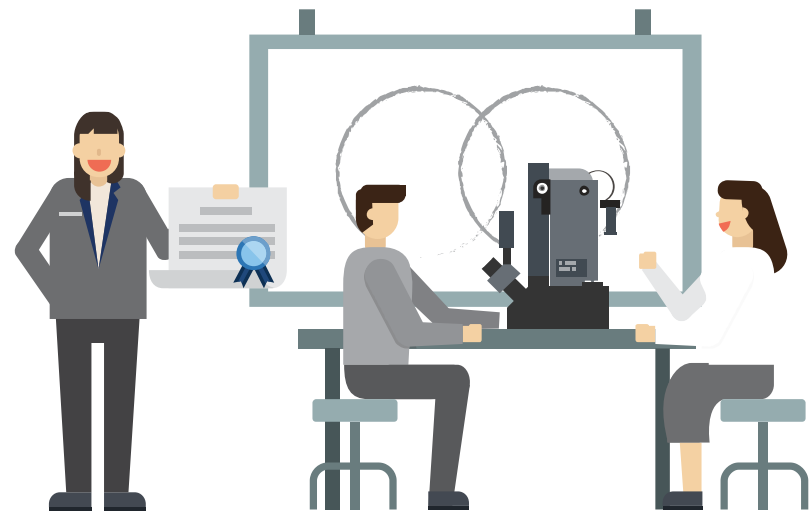
나눠 쓸 때,
고장
책임은요?

내 연구분야를
전문적으로 지원하는
공동활용시설이
없어요!



기초과학연구역량강화사업

- 1 대학 R&D 역량 향상 및 효율적 연구 생태계 조성을 위한
(연구분야별로 전문화된) 핵심연구지원센터(Core) 조성·운영 지원
- 2 연구분야별 공동활용시설의 육성 지원을 위한
연구장비 구축 지원
- 3 연구공동체 형성 및 Core 중심의 공동연구 활성화를 위한
공동연구 활성화 지원



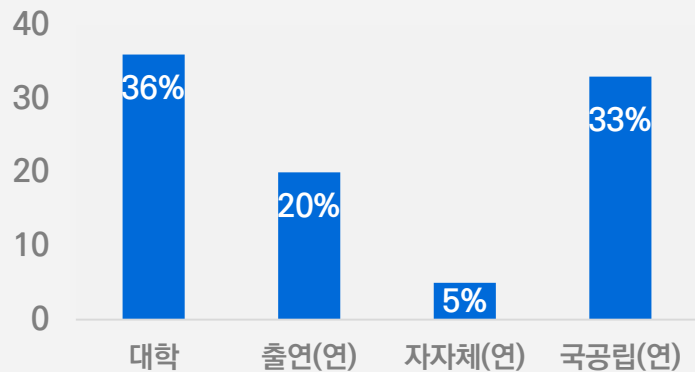
어떤 목적으로 어떤 시설을 지원하나요?

사업목적

- 대학의 기초연구 역량 향상의 구심체 역할을 할 핵심연구지원센터(Core-Facility)*의 조성 및 육성부터 연구 역량 성숙까지 **역량 성장 단계별 맞춤 지원**

* 단순 장비 운영, 데이터 산출이 아닌 전문 연구분야별로 데이터 해석 등을 통한 연구 멘토링이 가능한 연구지원시설

추진배경



기관유형별 단독활용 비율('16년 국가연구시설장비 현장 실태조사)

- 대학의 경우, 전체 보유장비의 36%가 단독활용하고 있어 공동활용을 유도하는 방안이 필요함
- 대학이 타 기관유형에 비해 유휴·저활용 장비 비율이 가장 높음 (대학: 23.8%, 출연(연): 13.8%, 국공립(연): 14.5% 등)

➔ **연구분야별로 특화된 선진국형
공동활용 집적시설 조성이 필요!**

어떤 곳에서 신청 가능한가요?

지원대상

- 연구장비를 연구분야(단과대 또는 학과 단위) 단위로 모은 후, 전담인력을 두고 전문적으로 공동활용하고자 하는 대학 내 연구시설

자격요건(동시충족)

- 대학 내 '자체장비심의위원회'를 구성·운영
- '18년 연구비 관리체계 평가(공동관리규정 제14조) B등급 이상인 대학

무엇을 얼마나 지원해 주나요?

지원항목

① Core-Facility 조성 지원	장비 집적화비, 유지·보수비, 성능향상비, 전담인력 인건비, 시설 운영비
② 연구장비 구축 지원	연구장비 구축비
③ 공동연구 활성화 지원	Core-Facility를 중심으로 한 공동연구비(조성 완료된 시설 대상)

지원예산 및 규모

① Core-Facility 조성 지원	센터 당 연간 3~6억원 내외(간접비 포함) 3+3년간 지원 (지원금액의 20% 기관지원금 의무 부담)	20개소 내외 (총 100억원 내외, 시설당 평균 5억원)
② 연구장비 구축 지원	장비 당 3천~10억원 이내(지원규모를 넘는 경우 대학 매칭)	10~30점 내외
③ 공동연구 활성화 지원	과제 당 연간 2억원 이내	3개 과제 이내

선정 이후 무엇을 하나요?

장비이전+대내외 개방

- 지원 대상 장비는 반드시 핵심연구지원센터(또는 연구분야별 공동활용시설) 공간으로 이전
- ZEUS 미등록장비는 등록하고, ZEUS 예약 서비스를 통해 공동활용 서비스 실시

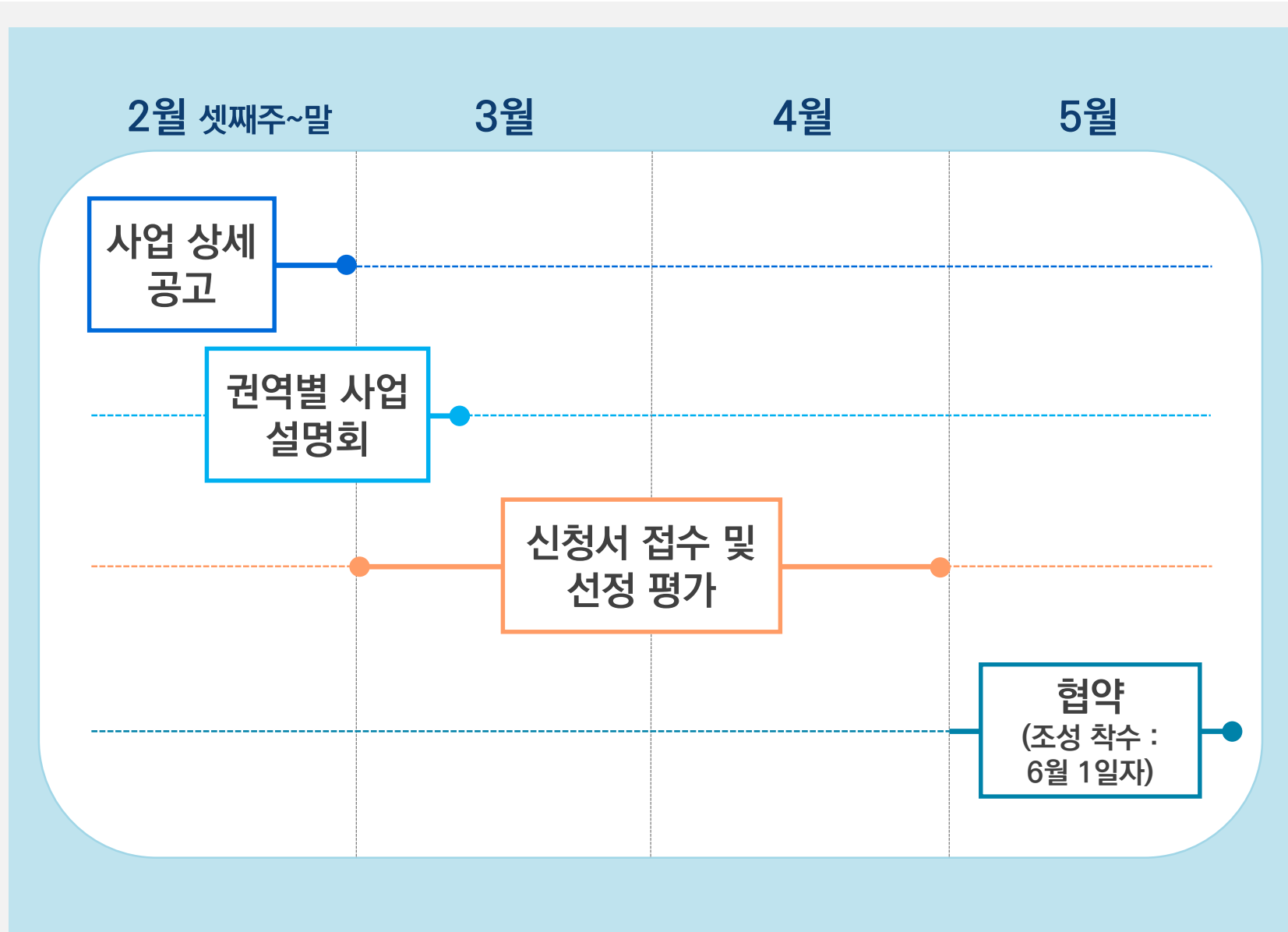
구축지원 컨설팅

- 시설의 안정적 운영·정착을 위한 시설별 전문가 컨설팅단을 구성하여 기술 및 경영 자문

성과 등록·관리

- 공동활용, 공동연구 등 지정 항목에 대한 실적 등록 + (연도별) 결과보고서 제출

향후 일정은 어떻게 되나요?



감사합니다.

(사업 문의 : 042-865-3940, 3924, 3964)

